



BIENESTAR
SECRETARÍA DE BIENESTAR,
TEQUIO E INCLUSIÓN

COPEVAL
COORDINACIÓN DE PLANEACIÓN Y EVALUACIÓN
PARA EL DESARROLLO SOCIAL DE OAXACA

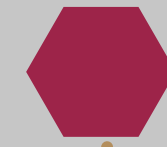
DIAGNÓSTICO DE LA POBREZA EN EL ESTADO DE OAXACA 2022

Fuente: Resultados de pobreza en México 2022 a nivel nacional y por entidades federativas. (CONEVAL)



Medición multidimensional de la pobreza

EL Consejo Nacional de Evaluación de la Política de Desarrollo Social (CONEVAL) es responsable de medir la pobreza en México a través de un enfoque multidimensional. Su labor es fundamental para identificar las necesidades de la población y diseñar políticas públicas efectivas que combatan la pobreza en todas sus dimensiones.

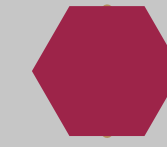


Para la medición multidimensional de la pobreza, el CONEVAL, utiliza la información que levanta el Instituto Nacional de Estadística y Geografía (INEGI) por medio de la Encuesta Nacional de Ingresos y Gastos de los Hogares (ENIGH).



Pobreza

De acuerdo a la metodología establecida por el CONEVAL, la población en situación de pobreza es la que presenta al menos una carencia social (de 6 posibles) y sus ingresos son insuficientes para adquirir los bienes y servicios que requiere para satisfacer sus necesidades.



Pobreza Extrema

Así mismo, la población en situación de pobreza extrema es la que presenta al menos tres de las seis carencias sociales y dispone de un ingreso tan bajo que, aun si lo dedicase por completo a la adquisición de alimentos, no podría adquirir los nutrientes necesarios para tener una vida sana.

Pobreza y pobreza extrema

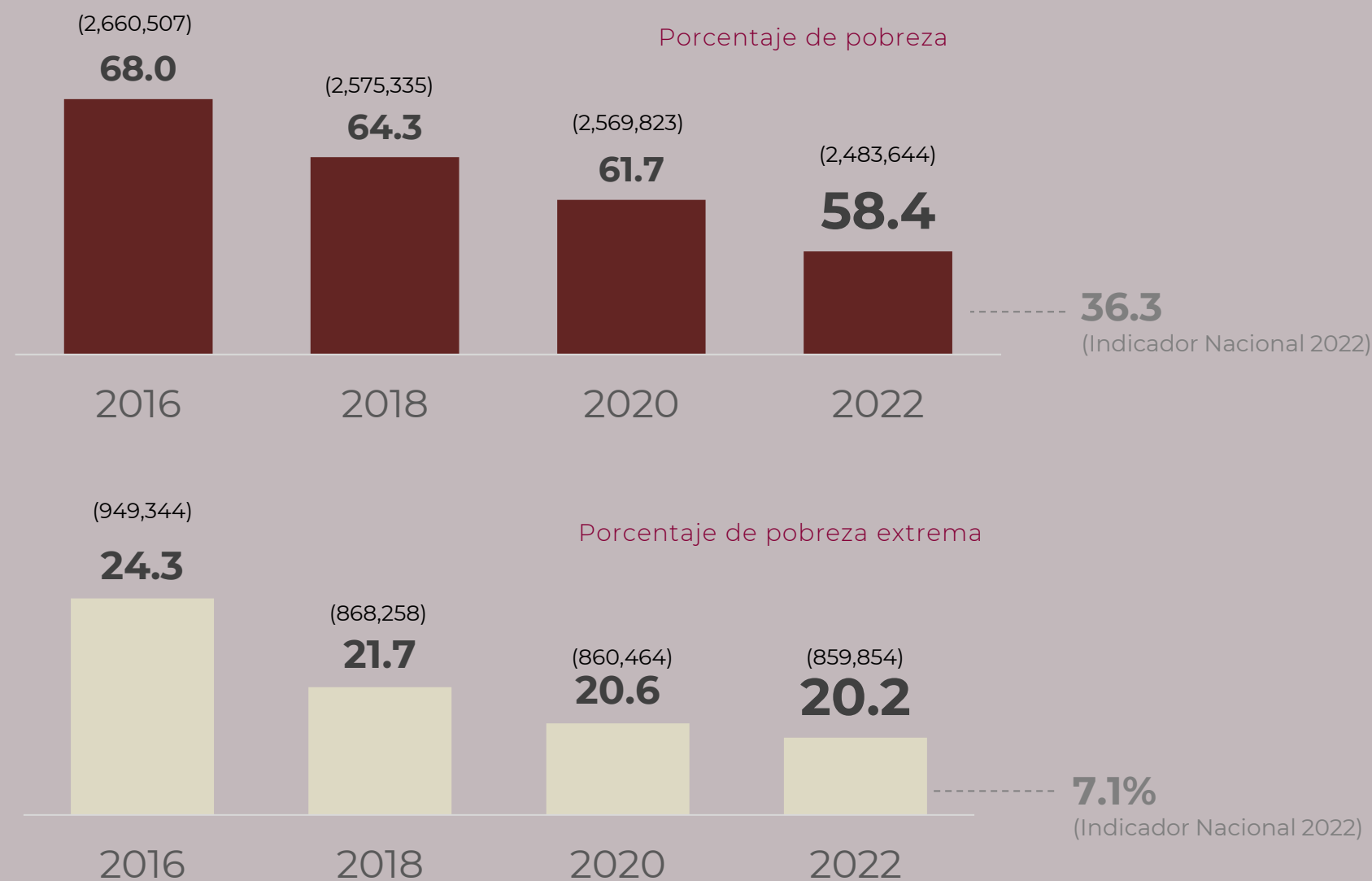
De acuerdo a la Medición Multidimensional de la Pobreza 2022 que publicó el Consejo Nacional de Evaluación de la Política de Desarrollo Social (CONEVAL), existen en la entidad 2,483,644 oaxaqueñas y oaxaqueños que se encuentran en situación de pobreza, los cuales representan el 58.4% de la población del Estado.

De este universo, la población que se caracteriza en situación de pobreza extrema representa el 20.2 % del total de la población en la entidad, es decir que 1 de cada 5 personas que habitan en territorio Oaxaqueño son identificados en esta situación (859,854 personas)

Fuente: Resultados de pobreza en México 2022 a nivel nacional y por entidades federativas. (CONEVAL)

Evolución del porcentaje de pobreza y pobreza extrema en el Estado de Oaxaca (2016 – 2022)

Porcentaje de población



En el periodo 2016 - 2022 el porcentaje de población en situación de pobreza **disminuyó 9.5 puntos porcentuales**, (-176,683 personas).

Con relación a la población en situación de pobreza extrema, durante este mismo periodo experimentó también una **disminución de 4 puntos porcentuales** (-89,490 personas).

Con relación al periodo 2020 - 2022 el porcentaje de población en situación de pobreza **disminuyó 3.2 puntos porcentuales**, (-86,179 personas), en tanto que el porcentaje de población en situación de pobreza extrema experimentó una **contracción de -0.4 puntos**.

Líneas de pobreza

La dimensión de bienestar económico, es una de las dos dimensiones que constituyen la medición multidimensional de la pobreza, en este contexto los indicadores de población con ingreso inferior a la línea de pobreza por ingresos y población con ingreso inferior a la línea de pobreza extrema por ingresos resultan indispensables para identificar a la población cuyos ingresos son insuficientes para adquirir bienes y servicios básicos que le otorguen una vida digna.

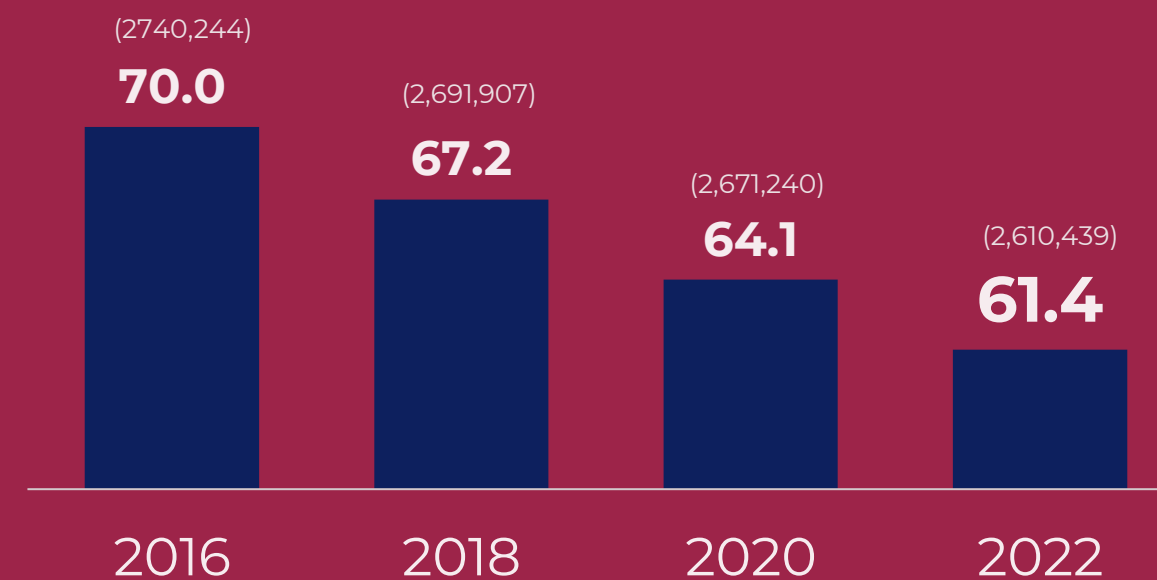
De acuerdo a estos indicadores, para el 2022, el 61.4% de la población de Oaxaca, es decir 6 de cada 10 Oaxaqueños, poseen un ingreso inferior a la línea de pobreza por ingresos, por lo tanto, su ingreso total resulta insuficiente para realizar la compra de la canasta alimentaria y no alimentaria.

Durante el periodo 2016-2022, el porcentaje de población con ingreso inferior a la línea de pobreza por ingresos en Oaxaca disminuyó en 8.2 puntos porcentuales. En términos absolutos, se traduce en una contracción de aproximadamente 238,728 personas que ahora cuentan con un ingreso suficiente para adquirir la canasta alimentaria y no alimentaria.

Por su parte el 24.9% de la población en el estado, casi 1 de cada 4 oaxaqueñas y oaxaqueños poseen un ingreso inferior a la línea de pobreza extrema por ingresos, es decir, su ingreso es insuficiente para comprar la canasta alimentaria. Dicha cifra registró un disminución de 8.6 puntos porcentuales durante el periodo 2016 – 2022.

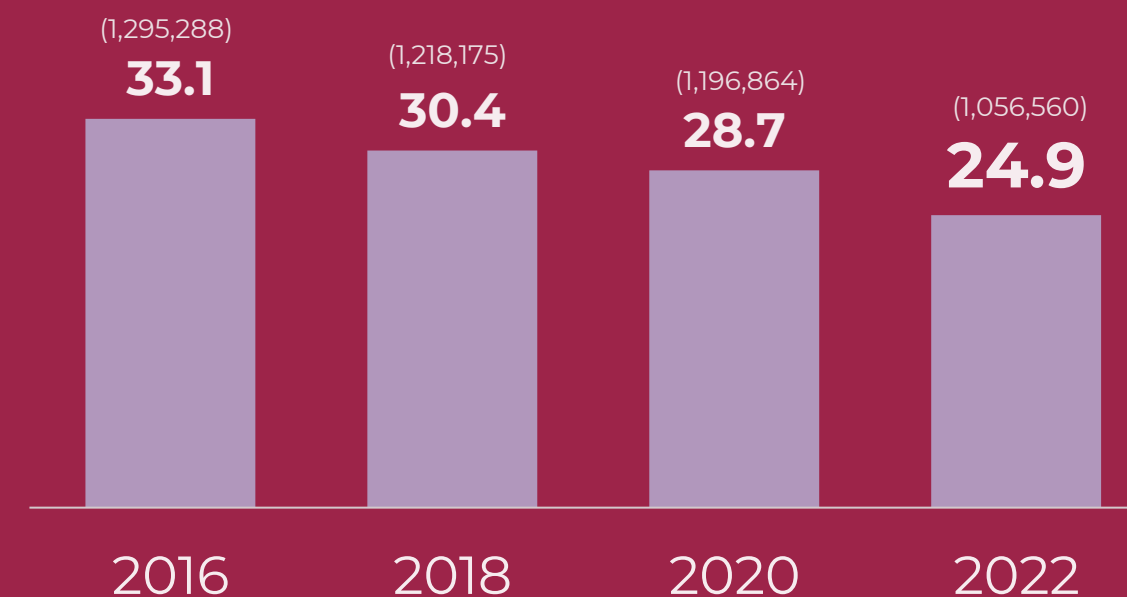
Evolución de la población con ingreso inferior a la Línea de Pobreza por Ingresos en el Estado de Oaxaca (2016 - 2022)

Porcentaje de la población



Evolución de la población con ingreso inferior a la Línea de Pobreza Extrema por Ingresos en el Estado de Oaxaca (2016 - 2022)

Porcentaje de la población



Carencias sociales

El CONEVAL define las carencias sociales como la falta de acceso a derechos sociales básicos, como educación, salud, seguridad, y se constituyen como la otra dimensión que forma parte de la medición multidimensional de la pobreza.

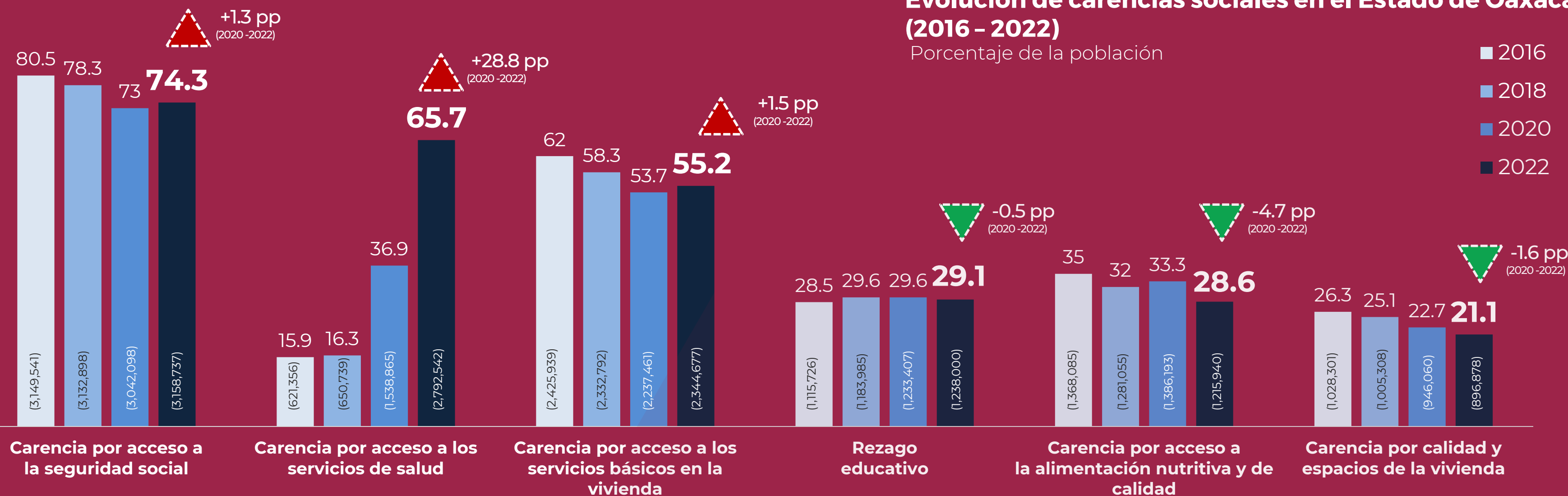
Durante el periodo 2020 – 2022 se incrementó la proporción de población en 3 de las 6 carencias que integran la medición multidimensional de la pobreza (Carencia por acceso a los servicios de salud, Carencia por acceso a la seguridad social y Carencia por acceso a los servicios básicos en la vivienda)

En tanto, de acuerdo al periodo 2016 – 2022, se registró un incremento de la proporción de la población en 2 de las 6 carencias que integran la medición multidimensional de la pobreza.

(Carencia por acceso a los servicios de salud y rezago educativo).

Evolución de carencias sociales en el Estado de Oaxaca (2016 – 2022)

Porcentaje de la población





BIENESTAR
SECRETARÍA DE BIENESTAR,
TEQUIO E INCLUSIÓN

COPEVAL
COORDINACIÓN DE PLANEACIÓN Y EVALUACIÓN
PARA EL DESARROLLO SOCIAL DE OAXACA

Pobreza y pobreza extrema por grupos poblacionales



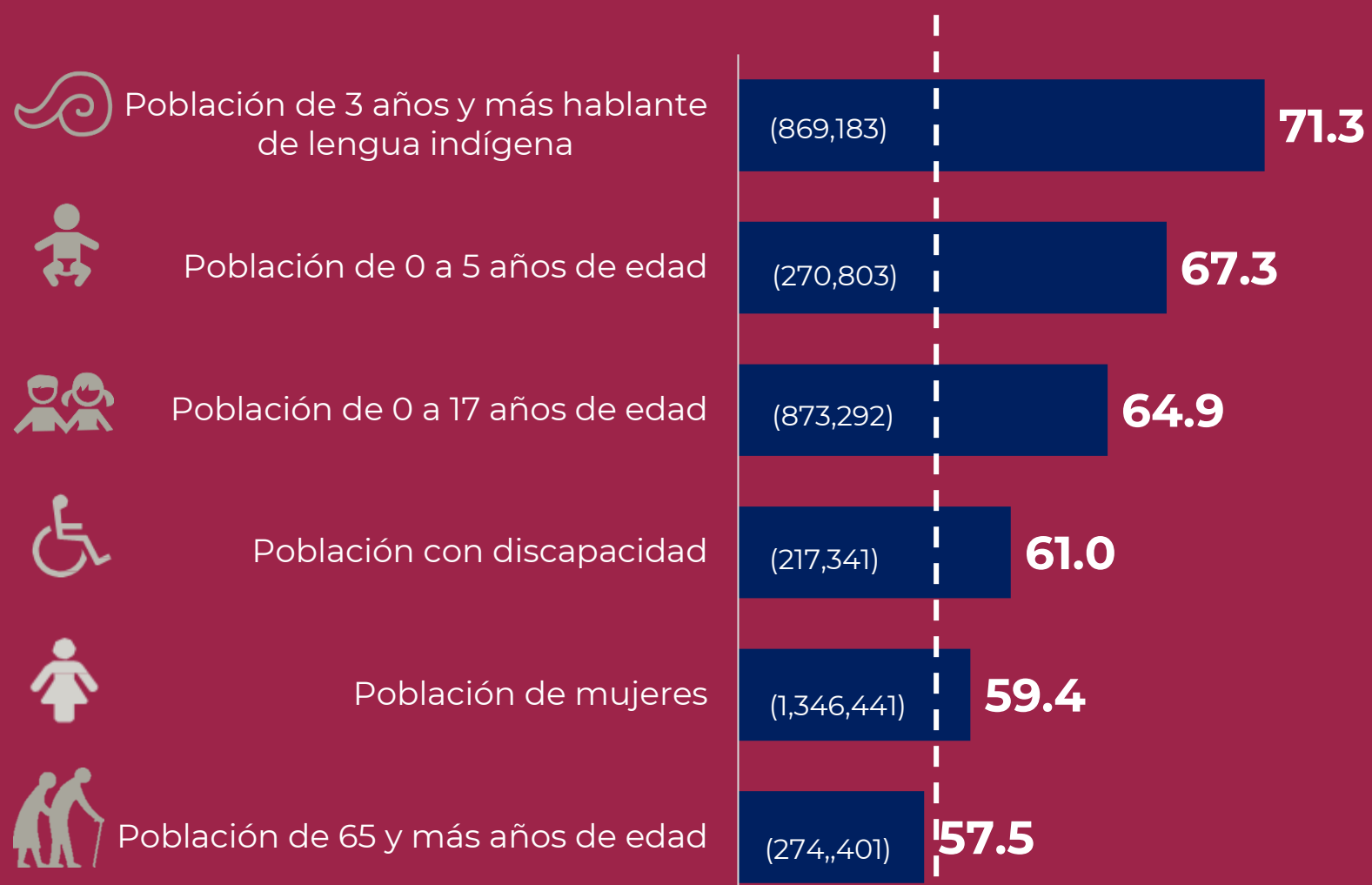
Porcentaje de la población en situación de pobreza y pobreza extrema, por grupos históricamente discriminados

De acuerdo al porcentaje de personas en situación de pobreza en cada uno de los grupos históricamente discriminados en nuestro estado, se puede observar que el indicador de pobreza que corresponde a la población que habla lengua indígena, niños, niñas y adolescentes, personas con discapacidad y mujeres, supera la media estatal de 58.4%. Esto significa que la incidencia de la pobreza es mayor en estos grupos. Sin embargo, en el caso de la población adulta mayor, se registró una proporción menor de personas en situación de pobreza en comparación con el resto de los grupos considerados. Así mismo, tanto la población de 65 años y más como la población con discapacidad se encuentran por debajo de la proporción de población en situación de pobreza extrema en contraste con el resto de los grupo poblacionales.

Porcentaje de población en situación de pobreza

2022

58.4 (Resultado estatal)

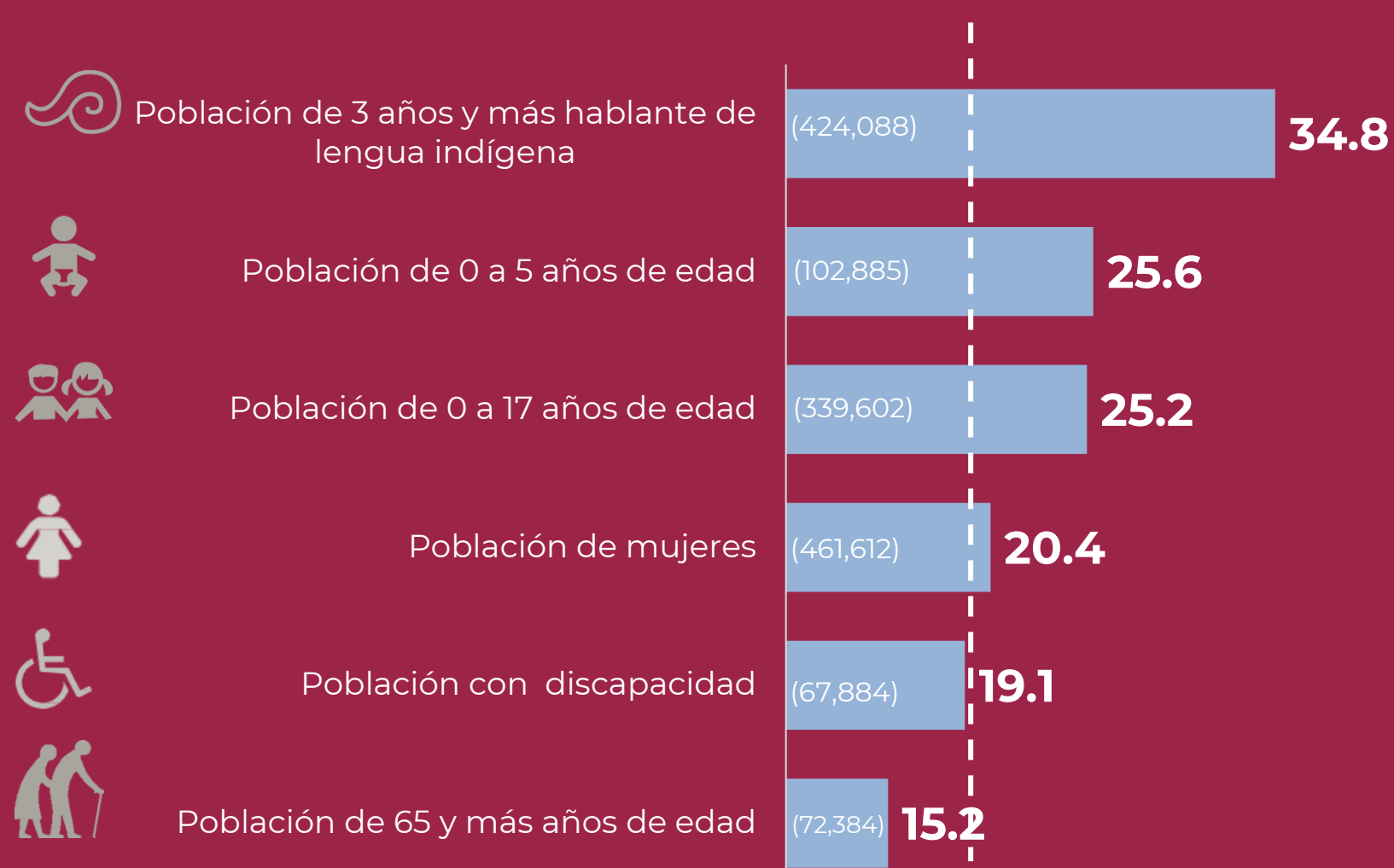


Nota: Los valores absolutos corresponden al porcentaje del grupo poblacional de referencia.

Porcentaje de población en situación de pobreza extrema

2022

20.2 (Resultado estatal)



Fuente: Estimaciones con base en los resultados de pobreza en México 2022 a nivel nacional y por entidades federativas. (CONEVAL)

Porcentaje de la población en situación de pobreza y pobreza extrema, por grupos históricamente discriminados

Porcentaje de población en situación de pobreza

2022.
Cuadro

	Grupo de población	Población en Pobreza	Población total	% Pobreza
	Población de 3 años y más hablante de lengua indígena	869,183	1,219,344	71.3
	Población de 0 a 5 años de edad	270,803	402,308	67.3
	Población de 0 a 17 años de edad	873,292,	1,345,051	64.9
	Población con discapacidad	217,341	356,201	61.0
	Población de mujeres	1,346,441	2,267,295	59.4
	Población de 65 y más años de edad	274,401	477,068	57.5

Porcentaje de población en situación de pobreza extrema

2022
Cuadro

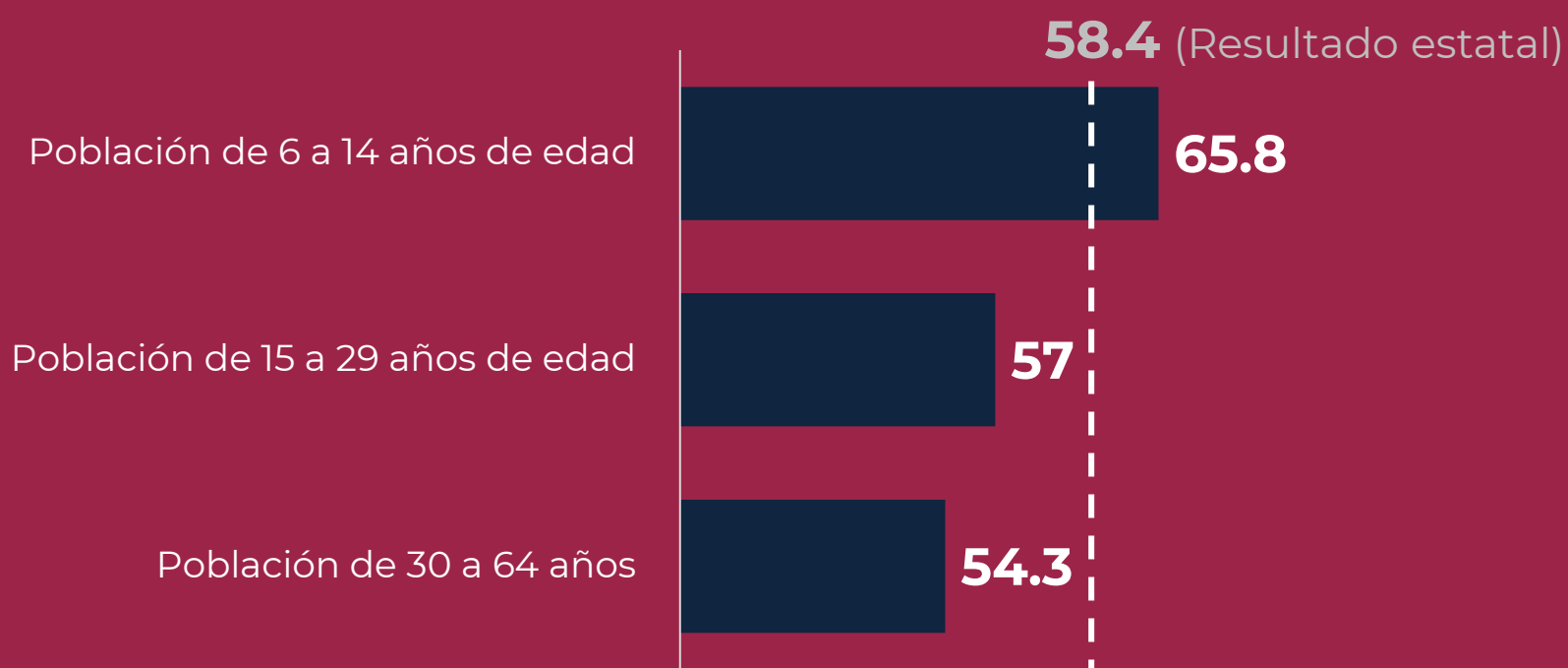
	Grupo de población	Población en Pobreza Extrema	Población total	% Pobreza Extrema
	Población de 3 años y más hablante de lengua indígena	424,088	1,219,344	34.8
	Población de 0 a 5 años de edad	102,885	402,308	25.6
	Población de 0 a 17 años de edad	339,602	1,345,051	25.2
	Población con discapacidad	67,884	356,201	19.1
	Población de mujeres	461,612	2,267,295	20.4
	Población de 65 y más años de edad	72,384	477,068	15.2

Porcentaje de la población en situación de pobreza y pobreza extrema, según otros grupos etarios en el Estado de Oaxaca.

A continuación, se presenta el cálculo de las cifras de pobreza y pobreza extrema para otros grupos de población.

Porcentaje de población en situación de pobreza

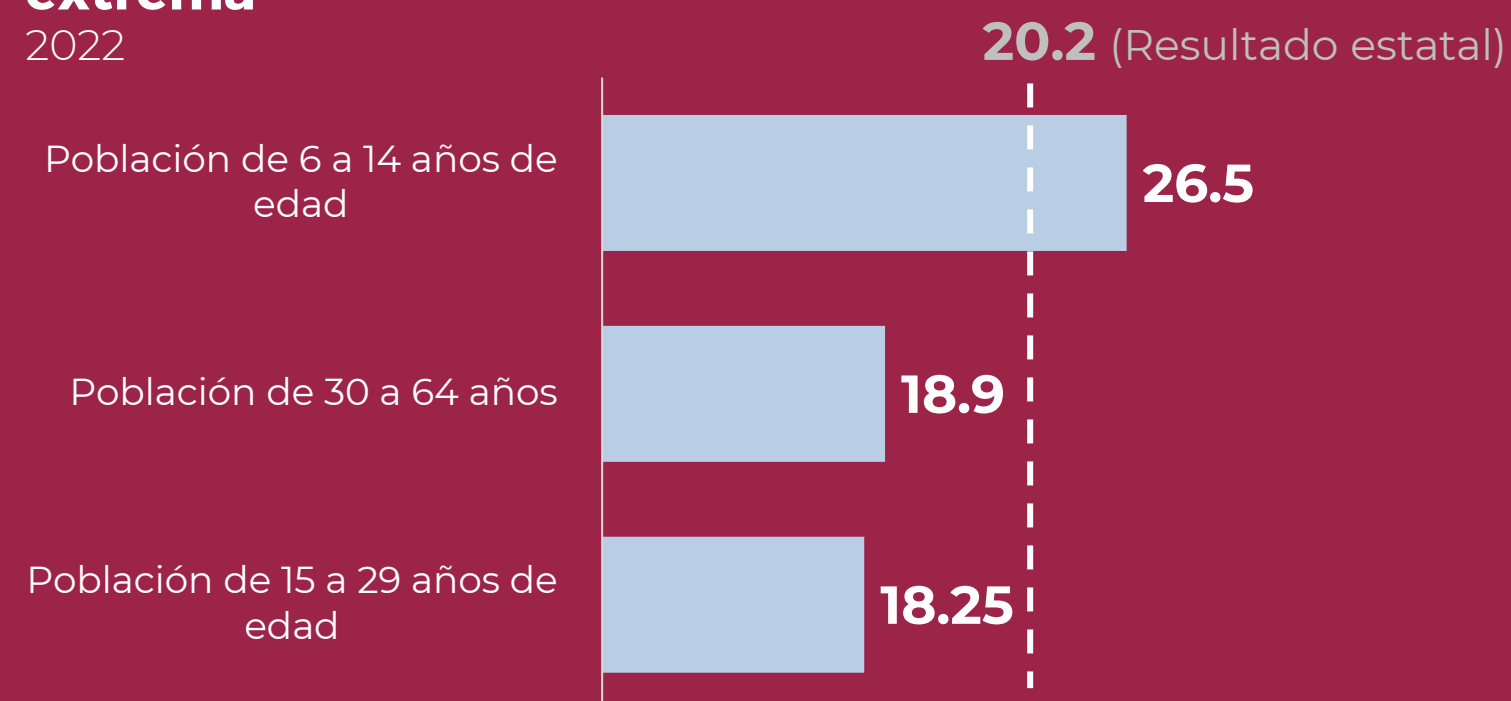
2022



Grupo etario	Población en Pobreza	Población total	% Pobreza
Población de 30 a 64 años	929,215	1,710,782	54.3
Población de 15 a 29 años de edad	540,182	947,034	57
Población de 6 a 14 años de edad	469,043	712,687	65.8

Porcentaje de población en situación de pobreza extrema

2022



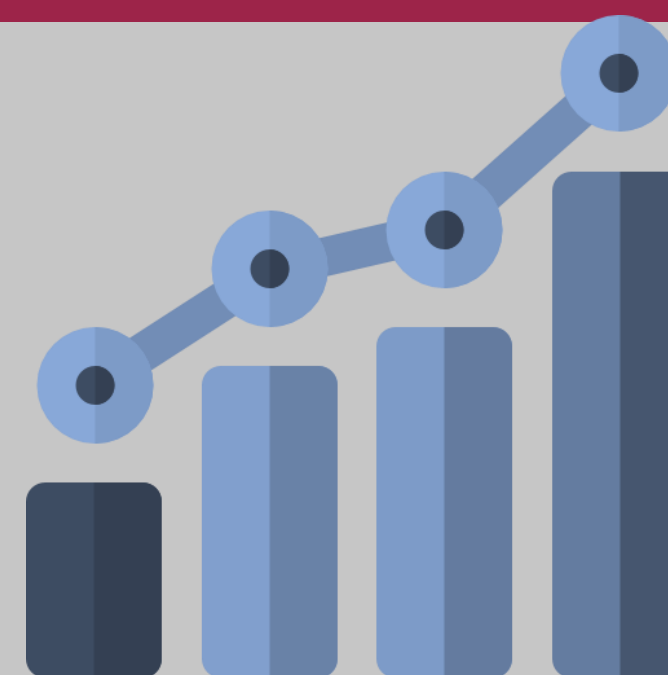
Grupo etario	Población en Pobreza Extrema	Población total	% Pobreza Extrema
Población de 15 a 29 años de edad	172,896	947,034	18.25
Población de 30 a 64 años	322,892	1,710,782	18.9
Población de 6 a 14 años de edad	188,747	712,687	26.5



BIENESTAR
SECRETARÍA DE BIENESTAR,
TEQUIO E INCLUSIÓN

COPEVAL
COORDINACIÓN DE PLANEACIÓN Y EVALUACIÓN
PARA EL DESARROLLO SOCIAL DE OAXACA

Desagregación de indicadores por carencia social



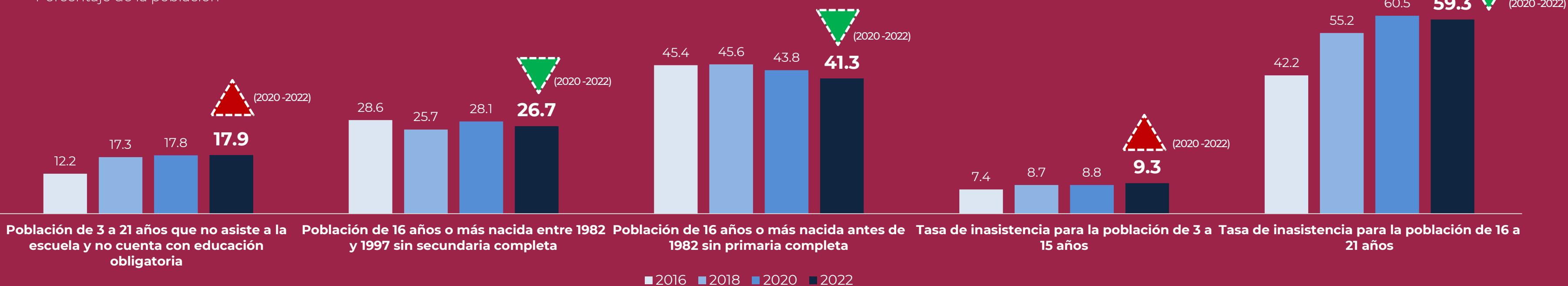
Rezago Educativo

Se considera con rezago educativo a la población que cumpla alguno de los siguientes criterios:

- Tiene de tres a veintiún años, no cuenta con la educación obligatoria y no asiste a un centro de educación formal.
- Tiene 22 años o más, nació a partir del año 1998 y no ha terminado la educación obligatoria (media superior).
- Tiene dieciséis años o más, nació antes de 1982 y no cuenta con el nivel de educación obligatorio vigente en el momento en que debía haberlo cursado (primaria completa).
- Tiene dieciséis años o más, nació a entre 1982 y 1997 y no cuenta con el nivel de educación obligatoria vigente en el momento en que debía haberla cursado (secundaria completa). (CONEVAL)

Evolución de los indicadores que conforman el rezago educativo (2016 - 2022)

Porcentaje de la población



Indicador	Porcentaje				Número de personas				Comparativo: 2016 - 2022		Comparativo: 2020 - 2022	
	2016	2018	2020	2022	2016	2018	2020	2022	Puntos porcentuales	Absoluto	Puntos porcentuales	Absoluto
Población de 3 a 21 años que no asiste a la escuela y no cuenta con educación obligatoria	12.2	17.3	17.8	17.9	152,931	238,062	252,067	252,515	5.7	99,584	0.1	448
Población de 16 años o más nacida entre 1982 y 1997 sin secundaria completa	28.6	25.7	28.1	26.7	257,008	215,124	267,380	238,666	-1.9	-18,342	-1.4	-28,714
Población de 16 años o más nacida antes de 1982 sin primaria completa	45.4	45.6	43.8	41.3	705,787	730,799	682,331	653,116	-4.1	-52,671	-2.5	-29,215
Tasa de inasistencia para la población de 3 a 15 años	7.4	8.7	8.8	9.3	77,772	89,844	87,964	94,076	1.9	16,304	0.5	6,112
Tasa de inasistencia para la población de 16 a 21 años	42.2	55.2	60.5	59.3	75,159	148,218	164,103	158,439	17.1	83,280	-1.2	-5,664
Población de 22 años o más nacida a partir de 1998 sin educación media superior completa	-	-	-	52.4	-	-	-	93,703	-	-	-	-

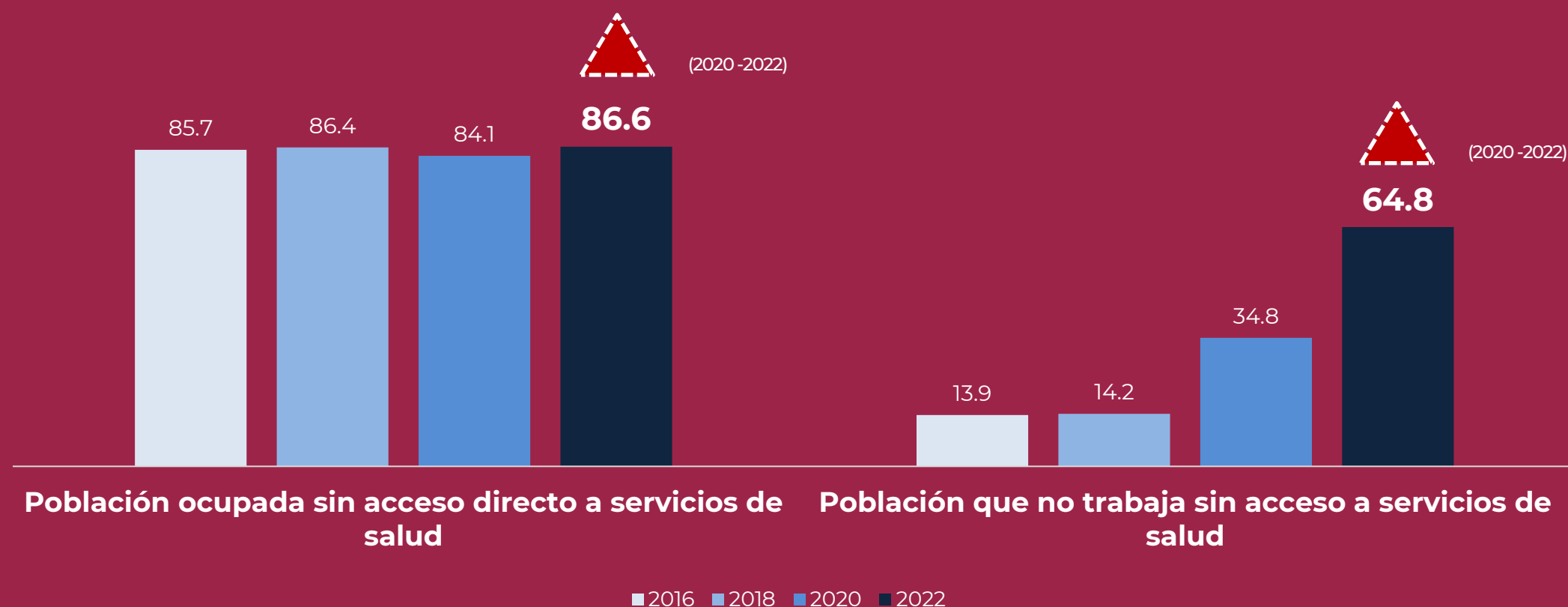
Carencia por acceso a los servicios de salud



Una persona se encuentra en carencia por acceso a servicios de salud cuando no cuenta con adscripción o derecho a recibir servicios médicos de alguna institución que los presta, incluyendo el Seguro Popular, INSABI, las instituciones públicas de seguridad social (IMSS, ISSSTE federal o estatal, Pemex, Ejército o Marina) o a servicios médicos privados. (CONEVAL)

Evolución de los indicadores que conforman la Carencia por acceso a los servicios de salud (2016 - 2022)

Porcentaje de la población



Indicador	Porcentaje				Número de personas				Comparativo: 2016 - 2022		Comparativo: 2020 - 2022	
	2016	2018	2020	2022	2016	2018	2020	2022	Puntos porcentuales	Absoluto	Puntos porcentuales	Absoluto
Población ocupada sin acceso directo a servicios de salud	85.7	86.4	84.1	86.6	1,431,408	1,673,168	1,756,421	1,898,158	0.9	466,750	2.5	141,737
Población que no trabaja sin acceso a servicios de salud	13.9	14.2	34.8	64.8	312,948	294,378	723,929	1,334,478	50.9	1,021,530	30.0	610,549

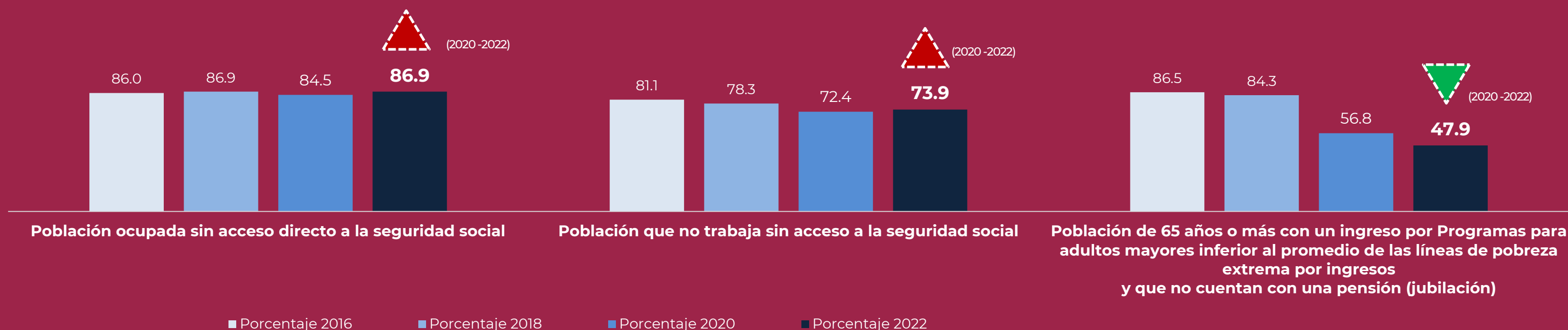
Carencia por acceso a la seguridad social



La seguridad social se refiere al conjunto de mecanismos diseñados para garantizar los medios de subsistencia de los individuos y sus familias ante eventualidades, como accidentes o enfermedades, o ante circunstancias socialmente reconocidas, como la vejez y el embarazo. (CONEVAL)

Evolución de los indicadores que conforman la Carencia por acceso a la seguridad social (2016 - 2022)

Porcentaje de la población



■ Porcentaje 2016 ■ Porcentaje 2018 ■ Porcentaje 2020 ■ Porcentaje 2022

Indicador	Porcentaje				Número de personas				Comparativo: 2016 - 2022		Comparativo: 2020 - 2022	
	2016	2018	2020	2022	2016	2018	2020	2022	Puntos porcentuales	Absoluto	Puntos porcentuales	Absoluto
Población ocupada sin acceso directo a la seguridad social	86.0	86.9	84.5	86.9	1,434,815	1,682,608	1,765,056	1,902,670	0.9	467,855	2.3	137,614
Población que no trabaja sin acceso a la seguridad social	81.1	78.3	72.4	73.9	1,820,755	1,618,320	1,504,723	1,522,742	-7.2	-298,013	1.6	18,019
Población de 65 años o más con un ingreso por Programas para adultos mayores inferior al promedio de las líneas de pobreza extrema por ingresos y que no cuentan con una pensión (jubilación)	86.5	84.3	56.8	47.9	195,776	173,914	138,700	118,305	-38.5	-77,471	-8.8	-20,395

Carencia por calidad y espacios de la vivienda



Una persona presenta la carencia por calidad y espacios de la vivienda si reside en una vivienda con al menos una de las siguientes características:

- El material de los pisos de la vivienda es de tierra.
- El material del techo de la vivienda es de lámina de cartón o desechos.
- El material de los muros de la vivienda es de barro o bajareque; de carrizo, bambú o palma; de lámina de cartón, metálica o asbesto; o material de desecho.
- La razón de personas por cuarto (hacinamiento) es mayor que 2.5. (CONEVAL)

Evolución de los indicadores que conforman la Carencia por calidad y espacios de la vivienda (2016 - 2022)

Porcentaje de la población



Indicador	Porcentaje				Número de personas				Comparativo: 2016 - 2022		Comparativo: 2020 - 2022	
	2016	2018	2020	2022	2016	2018	2020	2022	Puntos porcentuales	Absoluto	Puntos porcentuales	Absoluto
Población en viviendas con pisos de tierra	10.8	11.9	12.5	11.0	421,584	477,662	522,781	466,955	0	45,371	-1.6	-55,826
Población en viviendas con hacinamiento	14.1	14.2	11.2	9.7	553,048	566,478	465,669	411,559	-4	-141,489	-1.5	-54,110
Población en viviendas con muros de material endeble	8.7	5.7	5.5	5.5	342,234	229,339	227,271	231,775	-3	-110,459	0.0	4,504
Población en viviendas con techos de material endeble	1.4	0.6	0.2	0.5	53,740	24,007	9,570	22,937	-1	-30,803	0.3	13,367

Carencia por acceso a los servicios básicos en la vivienda

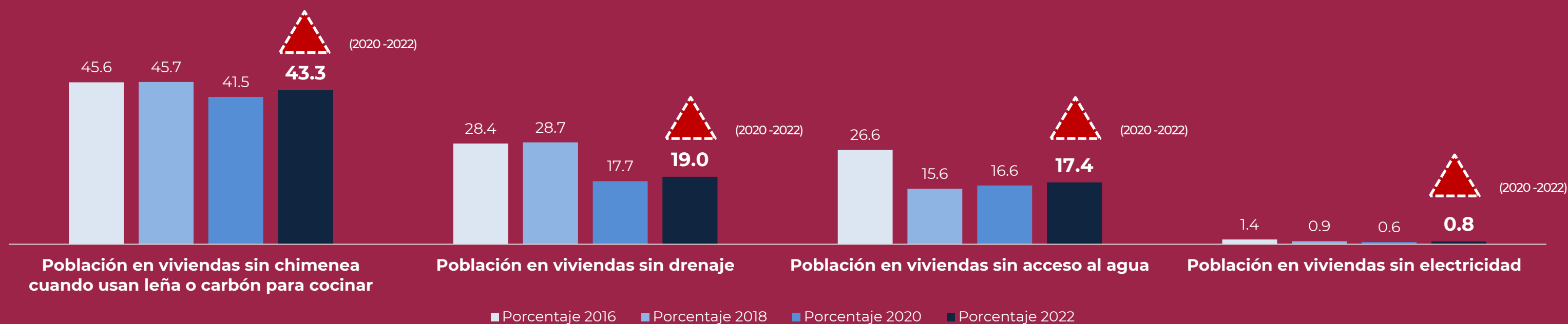


Se considera que una persona presenta la carencia por acceso a servicios básicos si reside en una vivienda con al menos una de las siguientes características:

- El agua se obtiene de un pozo, río, lago, arroyo, pipa; o bien, el agua entubada se adquiere por acarreo de otra vivienda, o de la llave pública o hidrante.
- No cuentan con servicio de drenaje o el desagüe tiene conexión a una tubería que va a dar a un río, lago, mar, barranca o grieta.
- No disponen de energía eléctrica.
- El combustible que se usa para cocinar o calentar los alimentos es leña o carbón sin chimenea. (CONEVAL)

Evolución de los indicadores que conforman la Carencia por acceso a los servicios básicos en la vivienda (2016 - 2022)

Porcentaje de la población



Indicador	Porcentaje				Número de personas				Comparativo: 2016 - 2022		Comparativo: 2020 - 2022	
	2016	2018	2020	2022	2016	2018	2020	2022	Puntos porcentuales	Absoluto	Puntos porcentuales	Absoluto
Población en viviendas sin chimenea cuando usan leña o carbón para cocinar	45.6	45.7	41.5	43.3	1,784,689	1,828,305	1,728,972	1,842,290	-2.3	57,601.0	1.9	113,318.0
Población en viviendas sin drenaje	28.4	28.7	17.7	19.0	1,109,756	1,147,743	739,202	806,259	-9.4	-303,497.0	1.2	67,057.0
Población en viviendas sin acceso al agua	26.6	15.6	16.6	17.4	1,040,461	625,729	690,329	739,653	-9.2	-300,808.0	0.8	49,324.0
Población en viviendas sin electricidad	1.4	0.9	0.6	0.8	53,457	34,686	25,595	33,149	-0.6	-20,308.0	0.2	7,554.0

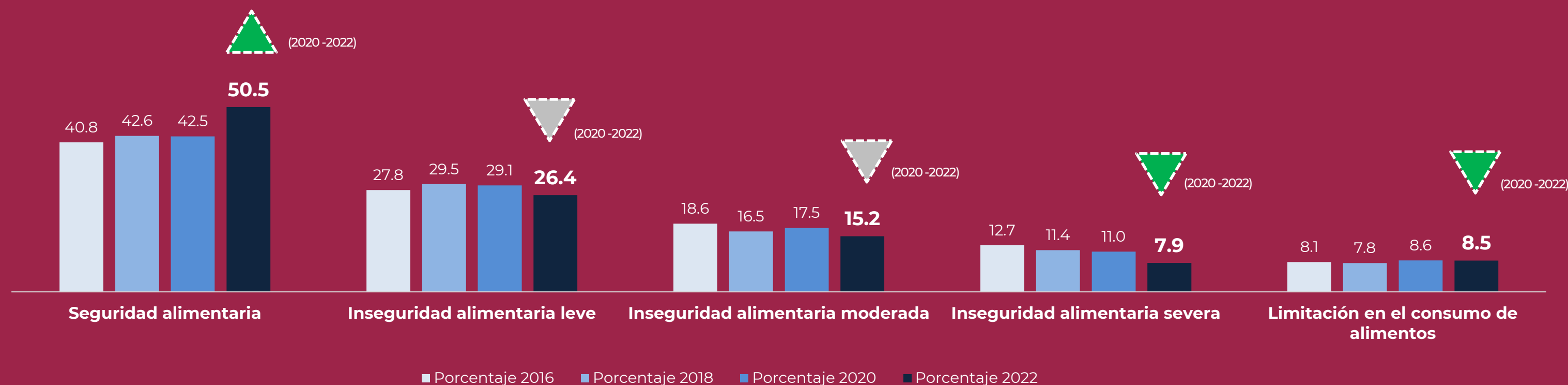
Carencia por acceso a la alimentación nutritiva y de calidad



Se considera en situación de carencia por acceso a la alimentación nutritiva y de calidad a los hogares que presenten un grado de inseguridad alimentaria moderado o severo, o presenten limitación en el consumo de alimentos

Evolución de los indicadores que conforman la Carencia por acceso a la alimentación nutritiva y de calidad (2016 - 2022)

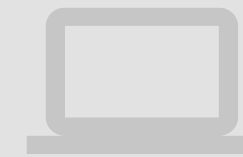
Porcentaje de la población



Indicador	Porcentaje				Número de personas				Comparativo: 2016 - 2022		Comparativo: 2020 - 2022	
	2016	2018	2020	2022	2016	2018	2020	2022	Puntos porcentuales	Absoluto	Puntos porcentuales	Absoluto
Seguridad alimentaria	40.8	42.6	42.5	50.5	1,598,134	1,706,328	1,770,897	2,145,910	9.7	547,776	8.0	375,013
Inseguridad alimentaria leve	27.8	29.5	29.1	26.4	1,087,793	1,179,113	1,211,322	1,122,078	-1.4	34,285	-2.7	-89,244
Inseguridad alimentaria moderada	18.6	16.5	17.5	15.2	729,083	660,830	727,975	645,280	-3.4	-83,803	-2.3	-82,695
Inseguridad alimentaria severa	12.7	11.4	11.0	7.9	498,789	456,677	457,250	336,611	-4.8	-162,178	-3.1	-120,639
Limitación en el consumo de alimentos	8.1	7.8	8.6	8.5	318,587	314,162	357,659	361,964	0.4	43,377	-0.1	4,305



**Consulta más información
detallada de los resultados de la
medición multidimensional de la
pobreza 2022 en el CONEVAL**



<https://www.coneval.org.mx/Medicion/Paginas/PobrezaInicio.aspx>



BIENESTAR

SECRETARÍA DE BIENESTAR,
TEQUIO E INCLUSIÓN

COPEVAL

COORDINACIÓN DE PLANEACIÓN Y EVALUACIÓN
PARA EL DESARROLLO SOCIAL DE OAXACA